

การประเมินสภามหาวิทยาลัยเทคโนโลยีสุรนารี

สภามหาวิทยาลัยเทคโนโลยีสุรนารีได้มอบให้ คณะกรรมการติดตาม ตรวจสอบ และประเมินผลงาน มหาวิทยาลัยเทคโนโลยีสุรนารี ศีรษะระบบและกลไก การประเมินสภามหาวิทยาลัยและนำเสนอสภามหาวิทยาลัย ซึ่งสภามหาวิทยาลัยในการประชุมครั้งที่ 1/2554 เมื่อวันที่ 26 กุมภาพันธ์ พ.ศ. 2554 ได้มีมติ อนุมัติใช้ระบบประเมินสภามหาวิทยาลัย 2 ระบบ คือ การประเมินตนเอง และการประเมินโดยหน่วยงาน/ คณะบุคคล โดยสภามหาวิทยาลัยได้ประเมินตนเอง ตั้งแต่ปี พ.ศ. 2553 สำหรับในปี พ.ศ. 2556 ได้มีการ ปรับแบบประเมินให้สอดคล้องกับบริบทและสิ่ง ที่เปลี่ยนแปลง โดยมีรายละเอียดดังนี้

กรอบการประเมินตนเองของสภามหาวิทยาลัย เทคโนโลยีสุรนารี (มทส.)

ประเมินปีละ 1 ครั้ง โดยกรรมการสภามหาวิทยาลัยเป็นผู้ประเมิน

วัตถุประสงค์

เพื่อตรวจสอบความครบถ้วนของการปฏิบัติงานตามอำนาจหน้าที่ เพื่อทบทวนกลไกและ ประสิทธิภาพของการปฏิบัติหน้าที่ และเพื่อการวางแผนการปฏิบัติหน้าที่สำหรับปีถัดไป

วิธีการประเมิน

1. รวบรวมข้อมูลจากแบบสอบถาม

ในปี พ.ศ. 2556 ได้ปรับแบบสอบถามตามมติ ของคณะกรรมการติดตามฯ และตามกรอบการ ประเมินคุณภาพภายนอกของสำนักงานรับรอง มาตรฐานและประเมินคุณภาพการศึกษา (องค์การ มหาชน) (สมศ.) โดยปรับจากการให้ระดับค่าคะแนน 4 ระดับ (4=ดีมาก, 3=ดี, 2=พอใช้, 1=ต้องปรับปรุง) เป็นแบบตรวจสอบรายการ 3 กลุ่ม (มี/ดำเนินการแล้ว, ไม่มี/ยังไม่ดำเนินการ, ไม่แสดงความคิดเห็น) ทั้งนี้ คณะกรรมการติดตาม ตรวจสอบ และประเมินผลงาน ได้มีมติเห็นชอบแบบประเมินตนเองของสภามหาวิทยาลัยเทคโนโลยีสุรนารี ประจำปี พ.ศ. 2556



เรียบร้อยแล้วตามหนังสือเวียนขอมติที่ ศธ 5603/ว181 ลงวันที่ 12 ธันวาคม พ.ศ. 2556 และสภามหาวิทยาลัย เทคโนโลยีสุรนารี ในการประชุมครั้งที่ 7/2556 เมื่อวันที่ 28 ธันวาคม พ.ศ. 2556 ได้มีมติอนุมัติแบบ ประเมินตนเองของสภามหาวิทยาลัยเทคโนโลยีสุรนารี ประจำปี พ.ศ. 2556 โดยในแบบสอบถามได้กำหนด หัวข้อประเมินจำนวน 36 ข้อ และมีคำถามปลายเปิด จำนวน 4 ข้อ

2. รวบรวมข้อมูลจากรายงานการประชุม

สำนักงานสภามหาวิทยาลัยเทคโนโลยีสุรนารีได้ขอ ความอนุเคราะห์กรรมการสภามหาวิทยาลัยตอบแบบ ประเมินตนเองของสภามหาวิทยาลัยเทคโนโลยีสุรนารี ประจำปี พ.ศ. 2556 เพื่อนำข้อมูลมาประมวลผลเสนอ คณะกรรมการติดตาม ตรวจสอบ และประเมินผลงาน และสภามหาวิทยาลัย และเผยแพร่ในรายงานประจำปี ของสภามหาวิทยาลัย สรุปผลการประเมินมีดังนี้

1. ข้อมูลที่ได้จากแบบสอบถาม

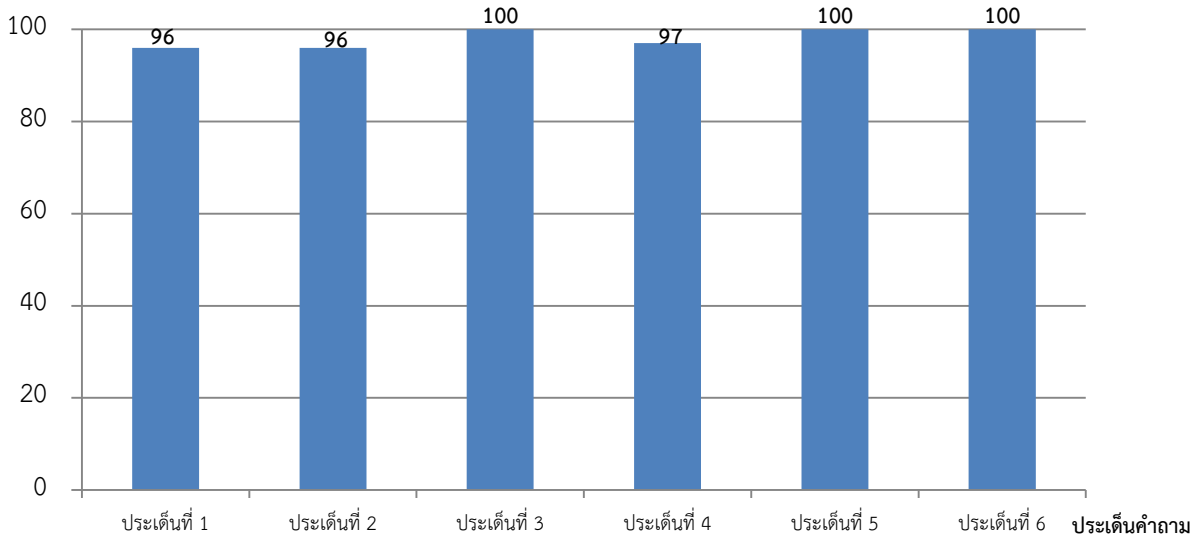
1.1 จำนวนแบบสอบถามที่ส่งกลับมา

กรรมการสภามหาวิทยาลัยเทคโนโลยีสุรนารี ส่งแบบสอบถามกลับมาร้อยละ 100 ดังนี้

รายการ	จำนวน ที่ส่งไป	จำนวน ที่ส่งกลับมา	ร้อยละของ จำนวนที่ส่งกลับมา
กรรมการผู้ทรงคุณวุฒิ	15	15	100
กรรมการจากมหาวิทยาลัย	8	8	100
ภาพรวม	23	23	100

1.2 ความคิดเห็นของกรรมการสภามหาวิทยาลัย

ผลการประเมินตนเองของคณะกรรมการ สภามหาวิทยาลัยเทคโนโลยีสุรนารี โดยสรุปประเด็นที่ ประเมินมีจำนวน 36 ประเด็น มีหรือดำเนินการแล้ว จำนวน 28 ประเด็น (ร้อยละ 78) และอยู่ระหว่าง ดำเนินการหรือดำเนินการบางส่วนตั้งแต่ร้อยละ 74 - 96 จำนวน 8 ประเด็น (ร้อยละ 22) ข้อมูลผล การประเมินประเด็นที่มีหรือดำเนินการแล้วของ สภามหาวิทยาลัยเทคโนโลยีสุรนารี ปรากฏใน แผนภาพดังนี้

ร้อยละ


แผนภาพ : ผลการดำเนินงานตามประเด็นการประเมินที่มีหรือดำเนินการแล้วของสภามหาวิทยาลัย

หมายเหตุ

- ประเด็นที่ 1 :** สภามหาวิทยาลัยสามารถปฏิบัติหน้าที่ตามอำนาจหน้าที่ตามพระราชบัญญัติมหาวิทยาลัยเทคโนโลยีสุรนารี พ.ศ. 2533 ได้ครบถ้วนหรือไม่
- ประเด็นที่ 2 :** สภามหาวิทยาลัยได้กำหนดยุทธศาสตร์ ทิศทาง กำกับนโยบาย ข้อบังคับ ระเบียบในการพัฒนามหาวิทยาลัยหรือไม่
- ประเด็นที่ 3 :** สภามหาวิทยาลัยได้ปฏิบัติตามกฎ ระเบียบ ข้อบังคับของต้นสังกัด และหน่วยงานที่เกี่ยวข้องหรือไม่
- ประเด็นที่ 4 :** สภามหาวิทยาลัยสามารถกำกับ ติดตามการดำเนินงานของมหาวิทยาลัยได้ครบถ้วนหรือไม่
- ประเด็นที่ 5 :** สภามหาวิทยาลัยดำเนินงานโดยใช้หลักธรรมาภิบาลครบทั้ง 10 ประเด็น หรือไม่
- ประเด็นที่ 6 :** สภามหาวิทยาลัยได้รับการสนับสนุนจากฝ่ายเลขานุการฯ ดีหรือไม่ อย่างไร

โดยแต่ละประเด็นมีดังนี้

ประเด็น	มี/ดำเนินการแล้ว (ร้อยละ)	ไม่มี/ยังไม่ดำเนินการ (ร้อยละ)	ไม่แสดงความเห็น (ร้อยละ)	ข้อคิดเห็น/ข้อเสนอแนะ
1. สภามหาวิทยาลัยสามารถปฏิบัติหน้าที่ตามอำนาจหน้าที่ตามพระราชบัญญัติมหาวิทยาลัยเทคโนโลยีสุรนารี พ.ศ. 2533 ได้ครบถ้วนหรือไม่	96	1	3	สภามหาวิทยาลัยสามารถปฏิบัติหน้าที่ตามอำนาจหน้าที่ฯ ได้ครบถ้วนและรอบคอบภายใต้การนำของนายกสภาและอธิการบดี
1.1 วางนโยบายของมหาวิทยาลัยเกี่ยวกับการศึกษา การวิจัย การให้บริการทางวิชาการแก่สังคม การปรับปรุง การถ่ายทอดและพัฒนาเทคโนโลยี และการทะนุบำรุงศิลปวัฒนธรรม	100	-	-	- มีลักษณะเป็นการให้ความเห็นและเห็นชอบในโครงการแต่ยังไม่ได้มีการอนุมัติโครงสร้างใหญ่ทั้งหมด - กำหนดไว้ชัดเจนและมีการปฏิบัติจริง
1.2 วางระเบียบ ออกประกาศ ข้อกำหนด และข้อบังคับของมหาวิทยาลัย และอาจมอบหมายให้ส่วนงานใดในมหาวิทยาลัยเป็นผู้วางระเบียบและออกข้อบังคับสำหรับส่วนงานนั้นเป็นเรื่องๆ ไปก็ได้	100	-	-	- ได้ทำแล้วเกือบทั้งหมด
1.3 อนุมัติให้ปริญญา ประกาศนียบัตรบัณฑิต อนุมัติปริญญา และประกาศนียบัตร	100	-	-	- ทำอย่างสมบูรณ์แล้ว



ประเด็น	มี/ดำเนินการแล้ว (ร้อยละ)	ไม่มี/ยังไม่ดำเนินการ (ร้อยละ)	ไม่แสดงความเห็น (ร้อยละ)	ข้อคิดเห็น/ข้อเสนอแนะ
1.4 อนุมัติการจัดตั้ง การรวม และการยุบเลิกสำนักวิชา สถาบัน ศูนย์ หรือหน่วยงานที่เรียกชื่ออย่างอื่นที่มีฐานะเทียบเท่าสำนักวิชา สถาบัน หรือศูนย์ รวมทั้งการแบ่งส่วนงานของหน่วยงานดังกล่าว	100	-	-	- มีการอนุมัติจัดตั้งหน่วยงาน แต่ยังไม่มีการอนุมัติให้รวมและยุบหน่วยงาน
1.5 อนุมัติการรับเข้าสมทบหรือการยกเลิกการสมทบของสถาบันการศึกษาชั้นสูง และสถาบันวิจัย	87	4	9	
1.6 อนุมัติการเปิดสอนและหลักสูตรการศึกษาให้สอดคล้องกับมาตรฐานที่ทบวงมหาวิทยาลัยกำหนด	100	-	-	- เป็นงานหลักของสภามหาวิทยาลัย
1.7 พิจารณาดำเนินการเพื่อทรงพระกรุณาโปรดเกล้าฯ แต่งตั้ง และพิจารณาถอดถอนอธิการบดี ศาสตราจารย์ และศาสตราจารย์พิเศษ	96	-	4	- เป็นงานหลักของสภามหาวิทยาลัย
1.8 แต่งตั้ง และถอดถอน รองอธิการบดี คณบดี ผู้อำนวยการสถาบัน ผู้อำนวยการศูนย์ และหัวหน้าหน่วยงานที่เรียกชื่ออย่างอื่นที่มีฐานะเทียบเท่าสำนักวิชา สถาบัน หรือศูนย์ และศาสตราจารย์เกียรติคุณ	96	-	4	- ที่ผ่านมามีการแต่งตั้งแต่ยังมิได้มีการถอดถอน
1.9 ออกข้อบังคับว่าด้วยการบริหารงานบุคคลของมหาวิทยาลัย เกี่ยวกับการกำหนดตำแหน่ง อัตราเงินเดือน ค่าจ้าง ค่าตอบแทน สวัสดิการและประโยชน์เกื้อกูลอื่น การบรรจุ แต่งตั้ง การให้ได้รับเงินเดือนหรือค่าจ้าง การออกจากงาน ระเบียบวินัย การลงโทษ การร้องทุกข์ และการอุทธรณ์การลงโทษของพนักงานและลูกจ้าง	100	-	-	- งานร้องทุกข์และการปลดพนักงานออกยังมิได้มีการดำเนินการ
1.10 วางระเบียบและออกข้อบังคับต่างๆ เกี่ยวกับการเงิน และทรัพย์สินของมหาวิทยาลัย	100	-	-	
1.11 อนุมัติงบประมาณรายจ่ายของมหาวิทยาลัย	100	-	-	
1.12 แต่งตั้งคณะกรรมการ อนุกรรมการ หรือบุคคลใดบุคคลหนึ่งเพื่อกระทำการใดๆ อันอยู่ในอำนาจและหน้าที่ของสภามหาวิทยาลัย	100	-	-	
1.13 ปฏิบัติหน้าที่อื่นเกี่ยวกับกิจการของมหาวิทยาลัยที่มีได้ระบุให้เป็นหน้าที่ของผู้ใดโดยเฉพาะ	74	-	26	
2. สภามหาวิทยาลัยได้กำหนดยุทธศาสตร์ ทิศทาง กำกับนโยบาย ข้อบังคับ ระเบียบในการพัฒนามหาวิทยาลัยหรือไม่	96	-	4	- สภามหาวิทยาลัยได้กำหนดยุทธศาสตร์และการกิจอื่นๆ ในการพัฒนามหาวิทยาลัยได้ดี - มีการทำเป็นเรื่องๆ แต่ในภาพรวมยังไม่ชัดเจนนัก
3. สภามหาวิทยาลัยได้ปฏิบัติตามกฎ ระเบียบ ข้อบังคับของต้นสังกัด และหน่วยงานที่เกี่ยวข้องหรือไม่	100	-	-	- สภามหาวิทยาลัยได้ปฏิบัติตามกฎ ระเบียบ ข้อบังคับได้เหมาะสม
3.1 การปฏิบัติตามเกณฑ์ของสำนักงานคณะกรรมการการอุดมศึกษา (สกอ.) เช่น หลักสูตร การประกันคุณภาพการศึกษา การเสนอขอโปรดเกล้าฯ เป็นต้น	100	-	-	
3.2 การปฏิบัติตามเกณฑ์ของสำนักงานตรวจเงินแผ่นดิน (สตง.) เช่น รายงานการเงิน รายงานการควบคุมภายใน เป็นต้น	100	-	-	



ประเด็น	มี/ดำเนินการแล้ว (ร้อยละ)	ไม่มี/ยังไม่ดำเนินการ (ร้อยละ)	ไม่แสดงความเห็น (ร้อยละ)	ข้อคิดเห็น/ข้อเสนอแนะ
4. สภามหาวิทยาลัยสามารถกำกับ ติดตามการดำเนินงานของมหาวิทยาลัยได้ครบถ้วนหรือไม่	97	1	2	- สภามหาวิทยาลัยได้กำกับติดตามการดำเนินงานของมหาวิทยาลัยได้ครบถ้วน พร้อมทั้งให้คำแนะนำในแนวทางที่เหมาะสม
4.1 การดำเนินงานด้านวิชาการ (อาทิ การเรียนการสอน หลักสูตร การประกันคุณภาพการศึกษา)	100	-	-	
4.2 การดำเนินงานด้านการวิจัย	100	-	-	
4.3 การดำเนินงานด้านการบริการวิชาการแก่สังคม	100	-	-	
4.4 การดำเนินงานด้านการปรับเปลี่ยน ถ่ายทอดและพัฒนาเทคโนโลยี	100	-	-	
4.5 การดำเนินงานด้านการทะนุบำรุงศิลปวัฒนธรรม	96	-	4	
4.6 การดำเนินงานด้านการบริหารจัดการ (อาทิ การบริหารงานบุคคล การเงินและทรัพย์สิน การบริหารความเสี่ยง)	96	-	4	
4.7 การติดตามและประเมินผลงานของผู้บริหารสูงสุด (อธิการบดี)	92	4	4	
5. สภามหาวิทยาลัยดำเนินงานโดยใช้หลักธรรมาภิบาลครบทั้ง 10 ประเด็น หรือไม่	100	-	-	- สภามหาวิทยาลัยได้ดำเนินงานโดยใช้หลักธรรมาภิบาลทั้ง 10 ประเด็น เพื่อประโยชน์ของมหาวิทยาลัย คณาจารย์ และเจ้าหน้าที่ ตลอดจนภาคประชาสังคมที่เกี่ยวข้อง
5.1 หลักประสิทธิผล (Effectiveness)	100	-	-	
5.2 หลักประสิทธิภาพ (Efficiency)	100	-	-	
5.3 หลักการตอบสนอง (Responsiveness)	100	-	-	
5.4 หลักการรับผิดชอบ (Accountability)	100	-	-	
5.5 หลักความโปร่งใส (Transparency)	100	-	-	
5.6 หลักการมีส่วนร่วม (Participation)	100	-	-	
5.7 หลักการกระจายอำนาจ (Decentralization)	100	-	-	
5.8 หลักนิติธรรม (Rule of law)	100	-	-	
5.9 หลักความเสมอภาค (Equity)	100	-	-	
5.10 หลักมุ่งเน้นฉันทามติ (Consensus oriented)	100	-	-	
6. สภามหาวิทยาลัยได้รับการสนับสนุนจากฝ่ายเลขานุการฯ ดีหรือไม่ อย่างไร	100	-	-	- สภามหาวิทยาลัยได้รับการสนับสนุนจากฝ่ายเลขานุการเป็นอย่างดี ติดตามใกล้ชิด - ฝ่ายเลขานุการดำเนินงานอย่างมีประสิทธิภาพสูง
6.1 มีการจัดส่งวาระการประชุมล่วงหน้า พร้อมรายละเอียดข้อมูลที่เพียงพอ เพื่อให้ผู้เข้าประชุมได้ศึกษาหรือเตรียมการก่อนการประชุม	100	-	-	- ดีมาก
6.2 มีการติดตามความคืบหน้าของมติที่ประชุมเพื่อเสนอในการประชุมครั้งถัดไป	100	-	-	
6.3 มีการติดต่อประสานงานและการอำนวยความสะดวกของฝ่ายเลขานุการ	100	-	-	- ดีมาก

นอกจากนี้ กรรมการสภามหาวิทยาลัยได้ให้ข้อเสนอแนะเพิ่มเติมดังนี้

1) สภามหาวิทยาลัยเทคโนโลยีสุรนารี มีการเสนอความคิดใหม่ๆ หรือสนับสนุนให้มีการพัฒนามหาวิทยาลัยหรือไม่ อย่างไร

มีการเสนอความคิดใหม่ๆ หรือสนับสนุนให้มีการพัฒนามหาวิทยาลัยดังนี้

(1) การปรับโครงสร้างการบริหาร จัดให้มีฝ่ายกิจกรรมสัมพันธ์ (มีรองอธิการบดีฝ่ายพันธกิจสัมพันธ์กับองค์กรชุมชน) ฝ่ายคุณภาพการสอนและการปรับปรุงการเรียนรู้ (มีรองอธิการบดีฝ่ายพัฒนาการสอนและสนับสนุนการเรียนรู้) ฝ่ายวิชาการและนวัตกรรม (มีรองอธิการบดีฝ่ายวิชาการและนวัตกรรม)

(2) การเทียบระดับการบริหาร การจ้างเหมาบริการ และการรวมบริการประสานภารกิจ

(3) การเป็นผู้นำในการปฏิรูประบบมหาวิทยาลัยและสหกิจศึกษา (อาทิ การเปิดหลักสูตรสหกิจศึกษา มหาบัณฑิตและดุษฎีบัณฑิต และการจัดตั้งศูนย์สหกิจศึกษาและพัฒนาอาชีพ)

(4) การเสนอความคิดและแนวคิดใหม่ๆ ในการพัฒนามหาวิทยาลัยในด้านวิชาการ ในด้านการบริหารจัดการ ตลอดจนการเสริมสร้างให้มหาวิทยาลัยเป็นที่รู้จักเพื่อดึงดูดนักศึกษา

(5) การกำหนดนโยบายการเพิ่มรายได้และลดค่าใช้จ่ายของมหาวิทยาลัย (ฝ่ายบริหารควรนำไปปฏิบัติ/วางแผน) และการนำเงินร่อยจ่ายให้บริษัท บลจ. บริหารให้ ทำให้ได้ผลประโยชน์มากขึ้น

(6) การพิจารณาวาระเชิงนโยบาย (โดยอธิการบดี) และให้ความเห็นโดยเฉพาะจากกรรมการผู้ทรงคุณวุฒิเป็นประจำ เพื่อนำไปสู่การกำหนดนโยบายการบริหารจัดการและพัฒนามหาวิทยาลัยต่อไป โดยมีการอภิปรายและให้ข้อเสนอแนะที่มีประโยชน์มากจากกรรมการผู้ทรงคุณวุฒิจากภายนอก

(7) การพัฒนามหาวิทยาลัยให้เป็นมหาวิทยาลัยชั้นนำของประเทศ และการเป็นต้นแบบของมหาวิทยาลัย

(8) การพัฒนามหาวิทยาลัยเพื่อรองรับการเข้าสู่ประชาคมอาเซียนและพัฒนาสู่ความเป็นนานาชาติ

(9) การสนับสนุนให้มีระบบงานที่คล่องตัวในการพิจารณาจารย์และโครงการต่างๆ ลดขั้นตอนที่ไม่จำเป็น ส่งเสริมความคิดริเริ่มสร้างสรรค์ของบุคลากร

(10) การเสนอแนะวิธีการดำเนินการ (อนุมัติ) จัดสรรงบประมาณเพิ่มเติมจากงบประมาณแผ่นดิน เพื่อพัฒนามหาวิทยาลัย

(11) การอนุมัติความร่วมมือ (MOU) ระหว่าง SUT กับ ALICE CERN และการอนุมัติเข้าร่วมภาคี National & Science Infrastructure

(12) การกำหนดให้มี KPI สำหรับคุณภาพของนักศึกษาที่จบจากมหาวิทยาลัย และเน้นการ جذبนักศึกษาที่มีคุณภาพสูงเข้าเรียนในมหาวิทยาลัย

(13) การพัฒนาลำดับ (Ranking) ของมหาวิทยาลัยให้อยู่ในลำดับที่สูงขึ้นเป็นลำดับ

(14) การทำนุบำรุงศิลปวัฒนธรรมที่ควรบูรณาการกิจกรรมและการเรียนการสอนอย่างสม่ำเสมอ เพื่อให้นักศึกษาเป็นคนที่ศิลปวัฒนธรรมในตนเอง

(15) บทบาทการมีส่วนร่วมรับผิดชอบ ต่อสังคม โดยเน้นสร้างความเชื่อมโยงกับภาคอุตสาหกรรมให้มากขึ้น

(16) การมีส่วนร่วมของศิษย์เก่าและชุมชนรอบมหาวิทยาลัย รวมถึงภาครัฐและเอกชน

2) สภามหาวิทยาลัยเทคโนโลยีสุรนารี มีจุดเด่นหรือความสำเร็จอะไรบ้าง

(1) มีนายกสภามหาวิทยาลัยและอธิการบดีที่บริหารมหาวิทยาลัยมาอย่างยาวนาน ต่อเนื่อง รั้ง รั้งทราบ จุดเด่น จุดด้อยของมหาวิทยาลัยเป็นอย่างดี และนายกสภามหาวิทยาลัยทำหน้าที่ได้อย่างมีประสิทธิภาพ

(2) กรรมการสภามหาวิทยาลัยผู้ทรงคุณวุฒิมีความรู้ ความสามารถและประสบการณ์เป็นที่รู้จักเป็นที่ยอมรับและมีส่วนร่วมกิจการมหาวิทยาลัย โดยมุ่งเน้นที่จะรับฟังข้อเสนอแนะและเสนอแนวทางพัฒนา มทส. ให้ผู้บริหารนำไปปฏิบัติ ทำให้การบริหารจัดการมหาวิทยาลัยมีผลสัมฤทธิ์สูงยิ่ง

(3) การที่มีผู้ทรงคุณวุฒิด้านต่างๆ ที่เป็นผู้รู้ ผู้เล่นในสังคมอย่างแท้จริง กรุณาสละเวลามาชี้แนะ

มหาวิทยาลัยในการดำเนินการและวางแนวทางการพัฒนา

(4) มีขนาดของสภามหาวิทยาลัยไม่ใหญ่มาก และองค์ประกอบของคณะกรรมการผู้ทรงคุณวุฒิจากภายนอกเป็นผู้มีความรู้/ประสบการณ์สูงมาก

(5) มีบทบาทสำคัญในการเป็นหน่วยงานที่เชื่อมโยงหน่วยงานต่างๆ ของมหาวิทยาลัยในเรื่องของการรวบรวมติดตามข้อมูล และถ่ายทอดสื่อสารนโยบายที่สำคัญในการขับเคลื่อนเพื่อพัฒนามหาวิทยาลัย

(6) กรรมการสภามหาวิทยาลัยมีคณะอนุกรรมการชุดต่างๆ ที่สามารถถ่วงถ่วงและติดตามผลใกล้ชิด

(7) มีการปรึกษาหารือนโยบายในที่ประชุม ก่อให้เกิดแนวคิดสร้างสรรค์ใหม่ๆ ในการพัฒนามหาวิทยาลัย มีการแสดงความคิดเห็นอย่างอิสระและเป็นประโยชน์ และให้การสนับสนุนฝ่ายบริหารอย่างเต็มที่ซึ่งทำให้ฝ่ายบริหารทำงานง่ายและมีประสิทธิภาพ

(8) การพัฒนาสหกิจศึกษา การผลักดันตัวเองให้เป็นมหาวิทยาลัยวิจัยชั้นนำของประเทศและสามารถดำรงขีดความสามารถในการวิจัยของมหาวิทยาลัย การส่งเสริมและพยายามสร้างนวัตกรรมให้เกิดขึ้นอยู่ตลอดเวลา และการตอบสนองต่อการพัฒนาท้องถิ่น ชุมชน ฯลฯ

(9) การปฏิบัติตาม Good Governance ทำให้ทำงานอย่างมีธรรมาภิบาล ตรงไปตรงมา และไม่มีผลประโยชน์ทับซ้อน

(10) การเป็นมหาวิทยาลัยนอกระบบ แต่อยู่ในกำกับของรัฐที่สามารถช่วยตัวเองได้ดีตามหลักการของมหาวิทยาลัยนอกระบบ และมีความเป็นเอกภาพ

(11) การพัฒนาองค์กรให้ก้าวหน้าเป็นที่ยอมรับ และส่งเสริมให้สัดส่วนของอาจารย์ระดับ Ph.D. ได้ดีมาก

(12) พัฒนา "Technology" ให้เป็นเอกลักษณ์และคุ้มค่า ตลอดจน Marketable

(13) ให้โอกาสทางการศึกษากับนักเรียนทั่วประเทศ และบริการวิชาการที่แก้ปัญหาของพื้นที่ได้

(14) เป็นแบบอย่างการปฏิรูประบบมหาวิทยาลัย มีสำนักงานสภามหาวิทยาลัย และปฏิรูประบบการประชุมสภามหาวิทยาลัย (อาทิ การบริหารจัดการการประชุมที่กระชับและมีประสิทธิภาพสูง ประชุมได้ตรงตามเวลาและใช้เวลาได้ มีประสิทธิภาพ มีการจัดเรียงวาระการประชุมได้เหมาะสมพร้อมเอกสารประกอบการประชุม)

3) สภามหาวิทยาลัยเทคโนโลยีสุรนารี ควรพัฒนาด้านใดของสภามหาวิทยาลัยในอนาคต

(1) สภามหาวิทยาลัยเทคโนโลยีสุรนารีก็พยายามพัฒนาระบบการประชุม ระบบการเป็น advisory board ในเรื่อง 4 เรื่อง ได้อย่างดีอยู่แล้ว แต่การสัมผัสกับอาจารย์และนักศึกษาอาจยังไม่มาก ควรมีวาระพบปะกับเหล่าอาจารย์หรือสภามหาวิชาการ และกลุ่มนักศึกษาเพิ่มขึ้น

(2) เสริมสร้างความเข้มแข็งของสาขาวิชา/สำนักวิชา/ศูนย์ เพื่อรองรับการแข่งขันของ AEC

(3) การรวบรวมวาระเชิงนโยบาย (วาระที่ 5) ทั้งการนำเสนอของอธิการบดีรวมถึงข้อคิดเห็นของกรรมการสภามหาวิทยาลัย และจัดพิมพ์ในรูปแบบของรายงานประจำปี หรืออื่นๆ

(4) การมีส่วนร่วมและนำมาดีไปสู่การปฏิบัติ

(5) การสรรหาและรับนักศึกษาที่มีคุณภาพเข้ามาเรียนมากขึ้น

(6) ควรพัฒนากระบวนการที่ให้สภามหาวิทยาลัยสามารถริเริ่มนโยบายบางด้านขึ้นเอง ที่ผ่านมานโยบายส่วนใหญ่เป็นการเสนอโดยมหาวิทยาลัยเพื่อให้สภามหาวิทยาลัยอนุมัติ

(7) ควรเน้นด้านคุณภาพการศึกษา

(8) ควรเน้นประสิทธิภาพการบริหารจัดการ

(9) ควรเน้นความรับผิดชอบการทำงาน ของคณาจารย์และเจ้าหน้าที่

(10) ควรมีการประชุม ณ มทส. เป็นระยะๆ

(11) Close Communication for Efficiency

4) ข้อคิดเห็น/ข้อเสนอแนะอื่นๆ

(1) สภามหาวิทยาลัยเทคโนโลยีสุรนารีมีนายกสภามหาวิทยาลัย มีอธิการบดี ตลอดจนกรรมการผู้ทรงคุณวุฒิที่ได้ดำเนินการมาอย่างต่อเนื่อง สามารถชี้แนะแนวทางที่เหมาะสมในการพัฒนามหาวิทยาลัยเทคโนโลยีสุรนารีได้เป็นอย่างดี

- (2) การเน้นสร้างความโปร่งใสทุกอย่างในการบริหารจัดการ
- (3) การเร่งดำเนินงานโรงเรียนของมหาวิทยาลัย
- (4) การประชาสัมพันธ์ต่อสื่อหลักระดับประเทศ
- (5) การเพิ่มบริการทางวิชาการให้เข้าถึงชุมชนให้มากขึ้น
- (6) การพัฒนาคุณภาพทางด้านภาษาอังกฤษของนักศึกษาให้สามารถสื่อสารได้
- (7) More Rooms for Development

2. ข้อมูลที่ได้จากรายงานการประชุม

การดำเนินงานของสภามหาวิทยาลัย ดำเนินการโดยผ่านการประชุมเป็นสำคัญ โดยในปี พ.ศ. 2556 (มกราคม-ธันวาคม พ.ศ. 2556) คณะกรรมการสภามหาวิทยาลัย จัดให้มีการประชุมรวม 7 ครั้ง และ Retreat สภามหาวิทยาลัย 1 ครั้ง สรุปผลมีดังนี้

2.1 สภามหาวิทยาลัยจัดให้มีการประชุมตามแผนร้อยละ 100 มีกรรมการเข้าประชุมเฉลี่ยร้อยละ 85 โดยฝ่ายเลขานุการจัดส่งเอกสารให้กรรมการได้ศึกษาล่วงหน้าก่อนการประชุมเฉลี่ย 9 วันหรือ 7 วันทำการ มีการแจ้งมติด่วนหลังการประชุมเฉลี่ยภายใน 3 วันทำการนับจากวันประชุม ส่งรายงานการประชุมให้กรรมการรับรองเฉลี่ยภายใน 4 วันทำการนับจากวันประชุม และใช้เวลาประชุมเฉลี่ย 2 ชั่วโมง 47 นาที

2.2 สภามหาวิทยาลัยมีบทบาทสำคัญในการริเริ่ม ชี้แนะ ส่งเสริม สนับสนุน กำหนดนโยบายและก่อให้เกิดการเปลี่ยนแปลงที่นำไปสู่ความก้าวหน้าและการพัฒนามหาวิทยาลัย เช่น กำหนดให้มีการเสนอเรื่องเชิงนโยบายเป็นประจำอย่างต่อเนื่อง

2.3 สภามหาวิทยาลัยมีการติดตามผลการดำเนินงานตามภารกิจหลักของมหาวิทยาลัย โดยจัดให้มีระบบการติดตาม ตรวจสอบ และประเมินผลงานของมหาวิทยาลัยและของอธิการบดี โดยรายงานผลต่อสภามหาวิทยาลัยปีละ 2 ครั้ง ในรอบครึ่งปีและสิ้นปีงบประมาณ

2.4 สภามหาวิทยาลัยจัดให้มีการประเมินผลงานของอธิการบดีตามหลักเกณฑ์ที่ตกลงกันไว้ล่วงหน้า

2.5 สภามหาวิทยาลัยมีการประเมินตนเองของสภามหาวิทยาลัย และจัดให้มีการประเมินตนเองของคณะกรรมการที่สภามหาวิทยาลัยแต่งตั้ง

เอกสารเพื่อการอ้างอิงผลการดำเนินงาน

1. รายงานสัมฤทธิ์ผลการทำงานของสภามหาวิทยาลัย เช่น รายงานประจำปีสภามหาวิทยาลัย รายงานการติดตาม ตรวจสอบ และประเมินผลงานของมหาวิทยาลัยในรอบครึ่งปีและสิ้นปีงบประมาณ รายงานการประชุมร่วมสภามหาวิทยาลัย (Retreat) รายงานการประเมินตนเองของสภามหาวิทยาลัย และรายงานการประเมินตนเองของคณะกรรมการติดตาม ตรวจสอบ และประเมินผลงาน เป็นต้น

2. รายงานการประชุมสภามหาวิทยาลัยและรายงานการประชุมคณะกรรมการที่สภามหาวิทยาลัยแต่งตั้ง

3. ประกาศ ระเบียบ ข้อบังคับ คำสั่ง ที่ออกโดยสภามหาวิทยาลัย

4. การเผยแพร่ข้อมูลผ่านสื่อต่างๆ เช่น เว็บไซต์สำนักงาน สภามหาวิทยาลัย (<http://www.sut.ac.th/ouc>) ข่าวสารสภามหาวิทยาลัย เทคโนโลยีสุรนารี และข่าวรายวันของมหาวิทยาลัย เป็นต้น



