

## การประเมินสภามหาวิทยาลัยเทคโนโลยีสุรนารี

สภามหาวิทยาลัยเทคโนโลยีสุรนารีได้มอบให้ คณะกรรมการติดตาม ตรวจสอบ และประเมินผลงาน มหาวิทยาลัยเทคโนโลยีสุรนารี ศึกษาาระบบและกลไก การประเมินสภามหาวิทยาลัยและนำเสนอสภามหาวิทยาลัย ซึ่งสภามหาวิทยาลัยในการประชุมครั้งที่ 1/2554 เมื่อวันที่ 26 กุมภาพันธ์ พ.ศ. 2554 ได้มีมติ อนุมัติใช้ระบบประเมินสภามหาวิทยาลัย 2 ระบบ คือ การประเมินตนเอง และการประเมินโดยหน่วยงาน/ คณะบุคคล โดยสภามหาวิทยาลัยได้ประเมินตนเองใน ผลการดำเนินงานตั้งแต่ปี พ.ศ. 2553 สำหรับในปี พ.ศ. 2557 สภามหาวิทยาลัยเทคโนโลยีสุรนารีในการประชุมครั้งที่ 2/2558 เมื่อวันที่ 28 มีนาคม พ.ศ. 2558 ได้อนุมัติแบบ ประเมินตนเองของสภามหาวิทยาลัย ปี พ.ศ. 2557 โดยใช้ แบบประเมินฉบับปี พ.ศ. 2556 และอนุมัติให้ มหาวิทยาลัยใช้แบบสอบถามการเทียบระดับการบริหาร และการจัดการมหาวิทยาลัย (Benchmarking of University Governance) ร่วมในการประเมินครั้งนี้

### กรอบการประเมินตนเองของสภามหาวิทยาลัย เทคโนโลยีสุรนารี (มทส.)

ประเมินปีละ 1 ครั้ง โดยกรรมการสภามหาวิทยาลัยเป็นผู้ประเมิน

#### วัตถุประสงค์

เพื่อตรวจสอบความครบถ้วนของการปฏิบัติงานตามอำนาจหน้าที่ เพื่อทบทวนกลไกและ ประสิทธิภาพของการปฏิบัติหน้าที่ และเพื่อการวางแผนการปฏิบัติหน้าที่สำหรับปีถัดไป

#### วิธีการประเมิน

##### 1. รวบรวมข้อมูลจากแบบสอบถาม

ในปี พ.ศ. 2557 ใช้แบบสอบถาม 2 ฉบับ คือ แบบประเมินตนเองของสภามหาวิทยาลัยเทคโนโลยีสุรนารี ประจำปี พ.ศ. 2557 และแบบสอบถามการเทียบระดับการบริหารและการจัดการมหาวิทยาลัย (Benchmarking of University Governance)

##### 2. รวบรวมข้อมูลจากรายงานการประชุม



สำนักงานสภามหาวิทยาลัยเทคโนโลยีสุรนารีได้ขอ ความอนุเคราะห์กรรมการสภามหาวิทยาลัยตอบแบบ ประเมินตนเองของสภามหาวิทยาลัยเทคโนโลยีสุรนารี ประจำปี พ.ศ. 2557 และแบบสอบถามการเทียบ ระดับการบริหารและการจัดการมหาวิทยาลัย (Benchmarking of University Governance) เพื่อนำข้อมูลมาประมวลผลเสนอคณะกรรมการติดตาม ตรวจสอบ และประเมินผลงาน และสภามหาวิทยาลัย และเผยแพร่ในรายงานประจำปีของสภามหาวิทยาลัย สรุปผลการประเมินมีดังนี้

### 1. ข้อมูลที่ได้จากแบบสอบถาม

#### 1.1 จำนวนแบบสอบถามที่ส่งกลับมา

(1) แบบประเมินตนเองของสภามหาวิทยาลัย กรรมการสภามหาวิทยาลัยเทคโนโลยีสุรนารีส่ง แบบสอบถามกลับมาร้อยละ 91 ดังนี้

รายการ	จำนวน ที่ส่งไป	จำนวน ที่ส่งกลับมา	ร้อยละของ จำนวนที่ส่งกลับมา
กรรมการผู้ทรงคุณวุฒิ	15	13	87
กรรมการจากมหาวิทยาลัย	8	8	100
ภาพรวม	23	21	91

(2) แบบสอบถามการเทียบระดับการบริหาร และการจัดการมหาวิทยาลัย กรรมการสภามหาวิทยาลัย เทคโนโลยีสุรนารีส่งแบบสอบถามกลับมาร้อยละ 74 ดังนี้

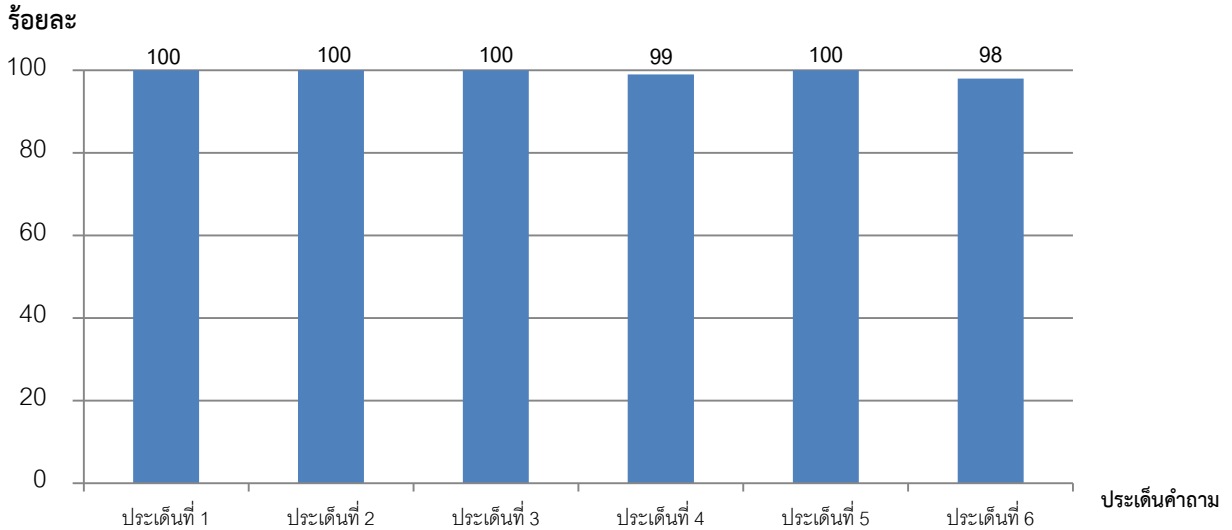
รายการ	จำนวน ที่ส่งไป	จำนวน ที่ส่งกลับมา	ร้อยละของ จำนวนที่ส่งกลับมา
กรรมการผู้ทรงคุณวุฒิ	15	9	60
กรรมการจากมหาวิทยาลัย	8	8	100
ภาพรวม	23	17	74

## 1.2 ความคิดเห็นของกรรมการสภามหาวิทยาลัย

### (1) ผลจากแบบประเมินตนเองของสภามหาวิทยาลัย

ผลการประเมินตนเองของคณะกรรมการสภามหาวิทยาลัยเทคโนโลยีสุรนารี จากประเด็นที่ประเมิน

จำนวน 36 ประเด็น สรุปได้ว่ามีหรือดำเนินการแล้วจำนวน 34 ประเด็น (ร้อยละ 94) และอยู่ระหว่างดำเนินการหรือดำเนินการบางส่วน จำนวน 2 ประเด็น (ร้อยละ 6) ข้อมูลผลการประเมินประเด็นที่มีหรือดำเนินการแล้วของสภามหาวิทยาลัยเทคโนโลยีสุรนารีปรากฏในแผนภาพดังนี้



แผนภาพ : ผลการดำเนินงานตามประเด็นการประเมินที่มีหรือดำเนินการแล้วของสภามหาวิทยาลัย

#### หมายเหตุ

- ประเด็นที่ 1 :** สภามหาวิทยาลัยสามารถปฏิบัติหน้าที่ตามอำนาจหน้าที่ตามพระราชบัญญัติมหาวิทยาลัยเทคโนโลยีสุรนารี พ.ศ. 2533 ได้ครบถ้วนหรือไม่ (สมศ.)
- ประเด็นที่ 2 :** สภามหาวิทยาลัยได้กำหนดยุทธศาสตร์ ทิศทาง กำกับนโยบาย ข้อบังคับ ระเบียบในการพัฒนามหาวิทยาลัยหรือไม่
- ประเด็นที่ 3 :** สภามหาวิทยาลัยได้ปฏิบัติตามกฎ ระเบียบ ข้อบังคับของต้นสังกัด และหน่วยงานที่เกี่ยวข้องหรือไม่ (สมศ.)
- ประเด็นที่ 4 :** สภามหาวิทยาลัยสามารถกำกับ ติดตามการดำเนินงานของมหาวิทยาลัยได้ครบถ้วนหรือไม่ (สมศ.)
- ประเด็นที่ 5 :** สภามหาวิทยาลัยดำเนินงานโดยใช้หลักธรรมาภิบาลครบทั้ง 10 ประเด็นหรือไม่ (สมศ.)
- ประเด็นที่ 6 :** สภามหาวิทยาลัยได้รับการสนับสนุนจากฝ่ายเลขานุการฯ ดีหรือไม่ อย่างไร

โดยแต่ละประเด็นมีดังนี้

ประเด็น	มี/ดำเนินการแล้ว (ร้อยละ)	ไม่มี/ยังไม่ดำเนินการ (ร้อยละ)	ไม่แสดงความเห็น (จำนวน)	ข้อคิดเห็น/ข้อเสนอแนะ/ข้อมูลพื้นฐาน
1. สภามหาวิทยาลัยสามารถปฏิบัติหน้าที่ตามอำนาจหน้าที่ตามพระราชบัญญัติมหาวิทยาลัยเทคโนโลยีสุรนารี พ.ศ. 2533 ได้ครบถ้วนหรือไม่ (สมศ.)	100	-	(1)	
1.1 วางนโยบายของมหาวิทยาลัยเกี่ยวกับการศึกษา การวิจัย การให้บริการทางวิชาการแก่สังคม การปรับปรุง การถ่ายทอดและพัฒนาเทคโนโลยี และการทะนุบำรุงศิลปวัฒนธรรม	100	-	-	- สภามหาวิทยาลัยมีบทบาทชัดเจนในการวางนโยบายด้านการศึกษาและการวิจัย - ควรมีการควบคุมจำนวนนักศึกษาระดับปริญญาตรี และวางนโยบายเน้นคุณภาพการศึกษาและวิจัยมากกว่าจำนวน - ควรมีนโยบายสอดคล้องเลือกเข้าศึกษา - ให้ข้อเสนอแนะในที่ประชุม



ประเด็น	มี/ดำเนินการแล้ว (ร้อยละ)	ไม่มี/ยังไม่ดำเนินการ (ร้อยละ)	ไม่แสดงความเห็น (จำนวน)	ข้อคิดเห็น/ข้อเสนอแนะ/ข้อมูลพื้นฐาน
1.2 วางระเบียบ ออกประกาศ ข้อกำหนด และข้อบังคับของมหาวิทยาลัย และอาจมอบหมายให้ส่วนงานใดในมหาวิทยาลัยเป็นผู้วางระเบียบและออกข้อบังคับสำหรับส่วนงานนั้นเป็นเรื่องๆ ไปก็ได้	100	-	-	- อนุมัติระเบียบ ข้อบังคับ รวม 13 ฉบับ
1.3 อนุมัติให้ปริญญา ประกาศนียบัตรบัณฑิต อนุปริญญา และประกาศนียบัตร	100	-	-	- สภามหาวิทยาลัยมีมติพบพหุทัศนะมาก - อนุมัติผู้สำเร็จการศึกษารวม 2,493 ราย
1.4 อนุมัติการจัดตั้ง การรวม และการยุบเลิกสำนักวิชา สถาบัน ศูนย์ หรือหน่วยงานที่เรียกชื่ออย่างอื่นที่มีฐานะเทียบเท่าสำนักวิชา สถาบัน หรือศูนย์ รวมทั้งการแบ่งส่วนงานของหน่วยงานดังกล่าว	100	-	(1)	- ส่วนใหญ่สภามหาวิทยาลัยมีบทบาทในการจัดตั้ง ยุบหน่วยงาน - เช่น จัดตั้งสำนักวิชาทันตแพทยศาสตร์ ปรับโครงสร้างบริหารงานเทคโนโลยี
1.5 อนุมัติการรับเข้าสมทบหรือการยกเลิกการสมทบของสถาบันการศึกษาชั้นสูง และสถาบันวิจัย	-	-	-	- มีสถาบันการบินพลเรือน - ไม่มีการเสนอในปี
1.6 อนุมัติการเปิดสอนและหลักสูตรการศึกษาให้สอดคล้องกับมาตรฐานที่ทบวงมหาวิทยาลัยกำหนด	100	-	-	- อนุมัติหลักสูตรใหม่ 4 หลักสูตร และหลักสูตรปรับปรุง 31 หลักสูตร
1.7 พิจารณาดำเนินการเพื่อทรงพระกรุณาโปรดเกล้าฯ แต่งตั้ง และพิจารณาถอดถอนอธิการบดี ศาสตราจารย์ และศาสตราจารย์พิเศษ	100	-	-	- สภามหาวิทยาลัยยังไม่เคยอนุมัติการแต่งตั้งศาสตราจารย์พิเศษ - ขอโปรดเกล้าฯ ศาสตราจารย์ 1 ราย
1.8 แต่งตั้งและถอดถอนรองอธิการบดี คณบดี ผู้อำนวยการสถาบัน ผู้อำนวยการศูนย์ และหัวหน้าหน่วยงานที่เรียกชื่ออย่างอื่นที่มีฐานะเทียบเท่าสำนักวิชา สถาบัน หรือศูนย์ และศาสตราจารย์เกียรติคุณ	100	-	-	- สภามหาวิทยาลัยยังไม่เคยถอดถอนผู้บริหารของมหาวิทยาลัย - แต่งตั้งผู้บริหาร 4 ราย (รองอธิการบดี คณบดี ผู้อำนวยการศูนย์)
1.9 ออกข้อบังคับว่าด้วยการบริหารงานบุคคลของมหาวิทยาลัย เกี่ยวกับการกำหนดตำแหน่ง อัตราเงินเดือน ค่าจ้าง ค่าตอบแทน สวัสดิการและประโยชน์เกื้อกูลอื่น การบรรจุ แต่งตั้ง การให้ได้รับเงินเดือนหรือค่าจ้าง การออกจากงาน ระเบียบวินัย การลงโทษ การร้องทุกข์ และการอุทธรณ์การลงโทษของพนักงานและลูกจ้าง	100	-	-	- อนุมัติระเบียบ ข้อบังคับเกี่ยวกับการบริหารงานบุคคล 2 ฉบับ
1.10 วางระเบียบและออกข้อบังคับต่างๆ เกี่ยวกับการเงินและทรัพย์สินของมหาวิทยาลัย	100	-	-	- อนุมัติระเบียบ ข้อบังคับเกี่ยวกับการเงินฯ 8 ฉบับ
1.11 อนุมัติงบประมาณรายจ่ายของมหาวิทยาลัย	100	-	-	- อนุมัติงบประมาณประจำปี 2558
1.12 แต่งตั้งคณะกรรมการ อนุกรรมการ หรือบุคคลใดบุคคลหนึ่งเพื่อกระทำการใดๆ อันอยู่ในอำนาจและหน้าที่ของสภามหาวิทยาลัย	100	-	-	- เช่น คณะกรรมการสรรหานายกสภามหาวิทยาลัย คณะกรรมการประกันคุณภาพการศึกษา เป็นต้น
1.13 ปฏิบัติหน้าที่อื่นเกี่ยวกับกิจการของมหาวิทยาลัยที่มีได้ระบุให้เป็นหน้าที่ของผู้ใดโดยเฉพาะ	-	-	-	- เช่น การแสวงหาความร่วมมือกับสถาบันต่างประเทศ การเป็นที่ปรึกษา คณะกรรมการของมหาวิทยาลัย เป็นต้น
2. สภามหาวิทยาลัยได้กำหนดยุทธศาสตร์ ทิศทาง กำกับนโยบาย ข้อบังคับ ระเบียบในการพัฒนามหาวิทยาลัยหรือไม่	100	-	(1)	
3. สภามหาวิทยาลัยได้ปฏิบัติตามกฎ ระเบียบ ข้อบังคับของต้นสังกัด และหน่วยงานที่เกี่ยวข้องหรือไม่ (สมศ.)	100	-	-	
3.1 การปฏิบัติตามเกณฑ์ของสำนักงานคณะกรรมการการอุดมศึกษา (สกอ.) เช่น หลักสูตร การประกันคุณภาพการศึกษา การเสนอขอโปรดเกล้าฯ เป็นต้น	100	-	-	
3.2 การปฏิบัติตามเกณฑ์ของสำนักงานตรวจเงินแผ่นดิน (สตง.) เช่น รายงานการเงิน รายงานการควบคุมภายใน เป็นต้น	100	-	-	

ประเด็น	มี/ดำเนินการแล้ว (ร้อยละ)	ไม่มี/ยังไม่ดำเนินการ (ร้อยละ)	ไม่แสดงความเห็น (จำนวน)	ข้อคิดเห็น/ข้อเสนอแนะ/ข้อมูลพื้นฐาน
<b>4. สภามหาวิทยาลัยสามารถกำกับ ติดตามการดำเนินงานของมหาวิทยาลัยได้ครบถ้วนหรือไม่ (สมศ.)</b>	<b>99</b>	<b>1</b>	<b>(1)</b>	
4.1 การดำเนินงานด้านวิชาการ (อาทิ การเรียนการสอน หลักสูตร การประกันคุณภาพการศึกษา)	100	-	-	
4.2 การดำเนินงานด้านการวิจัย	100	-	-	
4.3 การดำเนินงานด้านการบริการวิชาการแก่สังคม	100	-	-	
4.4 การดำเนินงานด้านการปรับปรุง แก้ไขและพัฒนาเทคโนโลยี	100	-	(1)	
4.5 การดำเนินงานด้านการทะนุบำรุงศิลปวัฒนธรรม	100	-	-	
4.6 การดำเนินงานด้านการบริหารจัดการ (อาทิ การบริหารงานบุคคล การเงินและทรัพย์สิน การบริหารความเสี่ยง)	100	-	-	
4.7 การติดตามและประเมินผลงานของผู้บริหารสูงสุด (อธิการบดี)	95	5	-	- จัดทำรายงานการติดตาม ตรวจสอบและประเมินผลงาน มทส. รอบครึ่งปีและรอบสิ้นปี โดยคณะกรรมการติดตามฯ
<b>5. สภามหาวิทยาลัยดำเนินการโดยใช้หลักธรรมาภิบาลครบทั้ง 10 ประเด็นหรือไม่ (สมศ.)</b>	<b>100</b>	<b>-</b>	<b>-</b>	
5.1 หลักประสิทธิผล (Effectiveness)	100	-	-	
5.2 หลักประสิทธิภาพ (Efficiency)	100	-	-	
5.3 หลักการตอบสนอง (Responsiveness)	100	-	-	
5.4 หลักการรับผิดชอบ (Accountability)	100	-	-	
5.5 หลักความโปร่งใส (Transparency)	100	-	-	
5.6 หลักการมีส่วนร่วม (Participation)	100	-	-	
5.7 หลักการกระจายอำนาจ (Decentralization)	100	-	-	
5.8 หลักนิติธรรม (Rule of law)	100	-	-	
5.9 หลักความเสมอภาค (Equity)	100	-	-	
5.10 หลักมุ่งเน้นฉันทามติ (Consensus oriented)	100	-	-	
<b>6. สภามหาวิทยาลัยได้รับการสนับสนุนจากฝ่ายเลขานุการฯ ดีหรือไม่ อย่างไร</b>	<b>98</b>	<b>2</b>	<b>(1)</b>	
6.1 มีการจัดส่งวาระการประชุมล่วงหน้า พร้อมรายละเอียดข้อมูลที่เพียงพอ เพื่อให้ผู้เข้าประชุมได้ศึกษาหรือเตรียมการก่อนการประชุม	100	-	-	
6.2 มีการติดตามความคืบหน้าของมติที่ประชุมเพื่อเสนอในการประชุมครั้งถัดไป	95	5	(1)	- เช่น ค่าธรรมเนียมการศึกษา ประมวลภาพรวมความร่วมมือ เป็นต้น
6.3 มีการติดต่อประสานงานและการอำนวยความสะดวกของฝ่ายเลขานุการ	100	-	-	

นอกจากนี้ กรรมการสภามหาวิทยาลัยได้ให้ข้อเสนอแนะเพิ่มเติมดังนี้

1) สภามหาวิทยาลัยเทคโนโลยีสุรนารี มีการเสนอความคิดใหม่ๆ หรือสนับสนุนให้มีการพัฒนามหาวิทยาลัยหรือไม่ อย่างไร

มีการเสนอความคิดใหม่ๆ หรือสนับสนุนให้มีการพัฒนามหาวิทยาลัยดังนี้

(1) การสนับสนุน กำหนดนโยบาย เสริมสร้าง และกำกับยุทธศาสตร์ของมหาวิทยาลัยโดย

ชัดเจนไว้ซึ่งวัฒนธรรมคุณภาพ (Quality Culture) รวมทั้งการพัฒนานักศึกษาให้เป็นคนที่มีวัฒนธรรม (Enculturation)

(2) การเสนอความคิดและแนวคิดใหม่ๆ ในการพัฒนามหาวิทยาลัย อาทิ การจัดการเรียนการสอน แนวทางการพัฒนาหลักสูตรใหม่ การพัฒนาทักษะและอาชีพการสอนของอาจารย์ ทิศทางความต้องการของตลาดแรงงาน การติดต่อสัมพันธ์กับภาคเอกชน การเชื่อมสัมพันธ์กับองค์กรต่างประเทศ

- (3) การดำเนินงานเรื่องที่สำคัญ เช่น สหกิจศึกษา กิจกรรมเพื่อสังคม (Social Enterprise) เป็นต้น
- (4) การติดตาม ตรวจสอบและประเมินผลงานของมหาวิทยาลัยเทคโนโลยีสุรนารี (SUT Scorecard) และการดำเนินงาน Performance Auditing โดยใช้เทคนิค Project-based Management
- (5) การประชุมมีวาระเชิงนโยบายทุกครั้ง ซึ่งเป็นวาระที่มีความสำคัญและมีผลต่อการพัฒนา มหาวิทยาลัย เช่น การจัดตั้งแพทยศาสตร์ การจัดตั้ง Neutron Boron Capture ในการบำบัดมะเร็ง เป็นต้น
- (6) เรื่องเกี่ยวกับนโยบายต่างๆ ที่ฝ่ายบริหารนำเสนอ และข้อเสนอจากคณะกรรมการชุดต่างๆ อาทิ คณะกรรมการติดตาม ตรวจสอบและประเมินผลงาน และการบริหารความเสี่ยง
- (7) การปรับเปลี่ยนกลยุทธ์แผนงานทั้งระยะยาวและระยะสั้น การพิจารณากำหนดระเบียบวิธีการเกี่ยวข้องกับกระบวนการและแผนงาน และการพิจารณาแผนงานพัฒนาบุคลากรของมหาวิทยาลัย
- (8) ความคิดเห็น/ข้อเสนอแนะที่ใช้ประกอบการตัดสินใจของผู้ทรงคุณวุฒิในแขนงต่างๆ มีความสำคัญและเป็นประโยชน์อย่างมาก
- (9) นโยบายการจัดตั้งศูนย์วิจัยเชี่ยวชาญเฉพาะทาง 5 ศูนย์ (ศูนย์ความเป็นเลิศทางด้านงานวิจัย)
- (10) ทั้งทางวัตถุ เช่น การก่อสร้างอาคารเพิ่มเติม และทางจิตใจ เช่น การส่งเสริมให้รักสถาบัน ให้มีจุดยืนและเอกลักษณ์ของนักศึกษาที่เหมาะสม และการรักษาสิ่งแวดล้อม (Green University)
- (11) การมีส่วนร่วมเข้าไปมีบทบาทในสังคมและวัฒนธรรมของภูมิภาคและท้องถิ่น

## 2) สภามหาวิทยาลัยเทคโนโลยีสุรนารี มีจุดเด่นหรือความสำเร็จอะไรบ้าง

- (1) นายกสภามหาวิทยาลัยเป็นผู้ที่มีความรู้ความสามารถ และมีความเป็นผู้สูงอายุมาก และนายกสภามหาวิทยาลัยและอธิการบดีมีประสบการณ์ในมหาวิทยาลัยมาเป็นระยะเวลาช้านาน ส่งผลให้การพัฒนามีความต่อเนื่อง
- (2) กรรมการสภามหาวิทยาลัยที่ประกอบด้วยผู้มีประสบการณ์และนายกสภามหาวิทยาลัยที่มีความสามารถประสบการณ์สูง
- (3) ผู้ทรงคุณวุฒิมีประสบการณ์และมีความคิดเห็นที่สนับสนุนการพัฒนาวิทยาลัยเป็นอย่างมาก และมีผู้ทรงคุณวุฒิที่มีความชำนาญการและประสบการณ์ในด้านการศึกษา ด้านวิจัย และด้านต่างๆ รวมทั้งมีผลงานวิจัยหลายท่าน
- (4) การชักชวนผู้บริหารระดับสูงจากภาคเอกชนที่มีความรู้ความสามารถเข้าร่วมเป็นกรรมการสภามหาวิทยาลัย

(5) สภามหาวิทยาลัยดำเนินการอย่างโปร่งใส ตรงไปตรงมา และกรรมการสภามหาวิทยาลัยแต่ละท่านสามารถแสดงความคิดเห็นได้อย่างอิสระ

(6) สภามหาวิทยาลัยมีความเป็นเอกภาพ ดำเนินงานโดยใช้หลักธรรมาภิบาลที่ดีมาก มีคุณธรรมในการกำกับดูแลมหาวิทยาลัย ไม่แทรกแซงการทำงานของฝ่ายบริหาร

(7) ความเป็นผู้นำ (Leadership) และการมีส่วนร่วม

(8) การบริหารงานทั้งในระดับนโยบายและระดับการเรียนการสอนเป็นไปด้วยความราบรื่น ภายใต้การประเมินผลรอบด้าน ตรงไปตรงมา รักษาหลักธรรมาภิบาล ดูแลทั้งครูอาจารย์และนักศึกษา

(9) การปฏิรูปสภามหาวิทยาลัยเป็นแห่งแรก และเป็นแบบอย่างให้กับสถาบันอุดมศึกษาอื่น

(10) การประชุมร่วมสภามหาวิทยาลัย (3 หรือ 4 สภามหาวิทยาลัย)

(11) สามารถนำจุดเด่นจากการออกนอกระบบราชการมากำหนดนโยบาย ระเบียบของตัวเอง ได้เด่นชัด คล่องตัวเป็นต้นแบบของสถาบันการศึกษารวมทั้งการออกแบบ วางระบบ และกำหนดกฎเกณฑ์ ออกระเบียบการบริหารงานบุคคล การเงินและทรัพย์สินและอื่นๆ

(12) มีความต่อเนื่องในเรื่องนโยบายและการให้ข้อเสนอแนะที่เป็นประโยชน์ มีความชัดเจนเพื่อนำไปสู่การปฏิบัติได้อย่างแท้จริง และมีบุคลากรรับผิดชอบบริหารมหาวิทยาลัย

(13) ผลักดันให้แข่งขันในระดับนานาชาติ ส่งเสริมจุดแข็งและปิดจุดอ่อน

(14) ดำเนินนวัตกรรมการติดตาม ตรวจสอบและประเมินผลอย่างเป็นระบบและมีความเข้มข้น โดยทำหน้าที่กำกับด้านนโยบายซึ่งมีการติดตามตรวจสอบได้ดี เป็นรูปธรรมและนำไปสู่การปฏิบัติได้

(15) คณะจัดการที่ทำงานตามนโยบายของกรรมการสภามหาวิทยาลัย และมีส่วนงานรองรับการทำงานของสภามหาวิทยาลัยอย่างชัดเจน

(16) มีการจัดการประชุมที่กระชับและมีเวลาให้พิจารณาเรื่องเชิงนโยบายอย่างเพียงพอ

## 3) สภามหาวิทยาลัยเทคโนโลยีสุรนารี ควรพัฒนาด้านใดของสภามหาวิทยาลัยในอนาคต

(1) พัฒนากลไกที่ทำให้กรรมการที่เป็นมาแล้วมีบทบาทมากขึ้น ที่ผ่านมามีส่วนใหญ่มักไม่ค่อยแสดงความคิดเห็น/ข้อเสนอแนะเท่าที่ควร ทั้งๆ ที่เป็นเวทีที่จะสามารถนำเสนอข้อมูลของ มทส. ให้กับผู้ทรงคุณวุฒิจากภายนอกได้ดีที่สุด

(2) พัฒนาด้านความเป็น International University ในภูมิภาค และส่งเสริมการนำวิชาการเข้าถึงชุมชนให้มากยิ่งขึ้นกว่าเดิม



(3) สร้าง BRAND ของมหาวิทยาลัย โดยเน้นในจุดที่มี Strength เพื่อเป็นจุดขายในการรับเด็กเก่งเข้ามาศึกษาและสามารถเชิญองค์กรต่างๆ มาสนับสนุนกิจการต่างๆ ของมหาวิทยาลัย

(4) ควรมุ่งเน้นด้าน Social Engagement ให้มาก

(5) ควรมีการจัดประชุมพบปะแลกเปลี่ยนเรียนรู้และความคิดเห็นกับคณาจารย์ในมหาวิทยาลัยอย่างน้อยปีละ 2 ครั้ง เพื่อนำข้อเสนอแนะจากผู้ปฏิบัติมาใช้ในการกำหนดและกำกับดูแลการดำเนินงานของมหาวิทยาลัยให้ประสบความสำเร็จมากยิ่งขึ้น

(6) ควรจัดให้มีการประชุมในช่วงเวลาที่เหมาะสม เช่น ก่อนเปิดภาคการศึกษา เพื่อกำหนดแนวทางการดำเนินงานในแต่ละปีการศึกษา

(7) การติดตามการดำเนินการตามมติของสภามหาวิทยาลัย โดยฝ่ายบริหารของมหาวิทยาลัยโดยให้มีการรายงานให้สภามหาวิทยาลัยทราบผลการติดตามทุกๆ 3 เดือน

(8) การวิจัยมีคุณภาพสูงแต่ขณะเดียวกันควรตอบปัญหาทั้งอุตสาหกรรม เกษตรบริการของประเทศ หากสามารถตอบปัญหาคนด้อยโอกาสด้วยก็จะช่วยสังคมมาก

(9) คุณภาพ และรองรับการปรับตัวเพื่อรองรับความเปลี่ยนแปลง

(10) ให้มีการศึกษาดูงานมหาวิทยาลัยอื่นๆ เพื่อเป็นกรอบการพัฒนามหาวิทยาลัย

#### 4) ข้อคิดเห็น/ข้อเสนอแนะอื่นๆ

(1) กระบวนการสรรหากรรมการผู้ทรงคุณวุฒิจากภายนอก ควรปรับเปลี่ยนแนวทางและวิธีการเพื่อให้ได้มาซึ่งบุคคลที่มีความหลากหลาย (ไม่ซ้ำเดิม) มากขึ้น

(2) ควรประชาสัมพันธ์ผลงานวิจัยให้กว้างขวาง

(3) ควรให้ความสำคัญกับเรื่องการบริหารความเสี่ยงและความสามารถในการเลี้ยงตนเองได้ (Sustainability) เช่น เรื่องการนำผลงานวิจัยไปสู่เชิงพาณิชย์ การทำกิจการเพื่อสังคม (Social Enterprise) ที่เป็นรูปธรรม รวมทั้งการลงทุนด้านโครงสร้างพื้นฐานของงานวิจัย เพื่อการเตรียมความพร้อมในการแข่งขันในระดับสากล

(4) ควรมีการระดมสมองร่วมกับผู้บริหารและคณาจารย์ เพื่อให้ได้แนวทางในการกำหนดแผนและกลยุทธ์ รวมถึงการดำเนินงานของมหาวิทยาลัยสู่ความเป็นเลิศด้านวิชาการและการวิจัย

(5) ควรวางนโยบายและสร้างภาพลักษณ์ความเป็นมหาวิทยาลัยวิทยาศาสตร์และเทคโนโลยี

(6) การใช้สื่อและเทคโนโลยีสมัยใหม่มาสนับสนุนการเรียนการสอน

(7) อยากเห็นผลิตผล ผลิตภัณฑ์ของมหาวิทยาลัย แลกเปลี่ยนรู้เป็นการสร้างสิ่งใหม่ๆ ที่เป็นประโยชน์ทั้งในทางวิชาการและสร้างมูลค่าในตลาด

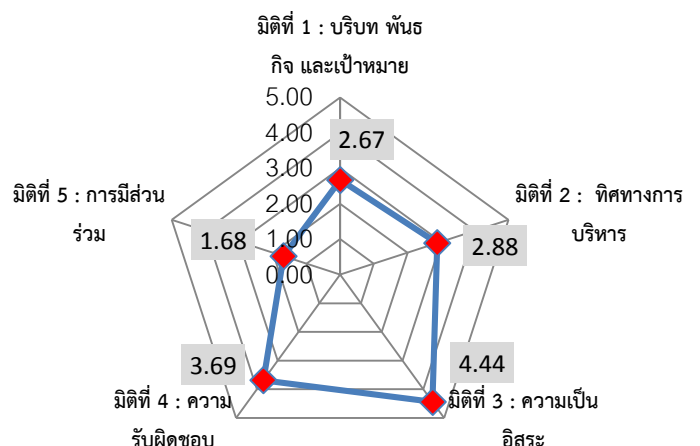
(8) โดยทั่วไปสภามหาวิทยาลัยมีการปฏิบัติงานที่มีความต่อเนื่อง มีนโยบายขับเคลื่อนการพัฒนาวิทยาลัยในหลายมิติ ทั้งวิชาการ นักศึกษาคณาจารย์ รวมถึงการมีส่วนร่วมกับสังคม แต่คงจะต้องพัฒนาในกรอบของ ASEAN COMMUNITY ให้มากขึ้น

#### (2) ผลจากแบบสอบถามการเทียบระดับการบริหารและการจัดการมหาวิทยาลัย

##### (Benchmarking of University Governance)

การเทียบระดับการบริหารและการจัดการมหาวิทยาลัย เป็นการเทียบระดับการบริหารและการจัดการโดยผสมระหว่างการทำกับและควบคุมตนเอง (Self - governance) และธรรมาภิบาล (Good Governance) ประกอบด้วยคำถาม 5 มิติ ได้แก่ มิติด้านบริบท พันธกิจและเป้าหมาย (Context, Mission and Goals) มิติด้านทิศทางการบริหาร (Management Orientation) มิติด้านความเป็นอิสระ (Autonomy) มิติด้านความรับผิดชอบ (Accountability) และมิติด้านการมีส่วนร่วม (Participation) โดยใช้แบบสอบถามจากผลงานวิจัย เรื่อง การเทียบระดับการบริหารและการจัดการมหาวิทยาลัย : กรณีศึกษา มหาวิทยาลัยเทคโนโลยีสุรนารี

ผลการวิเคราะห์ข้อมูลในแต่ละมิติ พบว่า มิติที่มีคะแนนสูงสุด คือ มิติที่ 3 ความเป็นอิสระ (คะแนน 4.44) รองลงมา คือ มิติที่ 4 ความรับผิดชอบ (คะแนน 3.69) มิติที่ 2 ทิศทางการบริหาร (คะแนน 2.88) และ มิติที่ 1 บริบท พันธกิจ และเป้าหมาย (คะแนน 2.67) ตามลำดับ โดยมิติที่ 5 การมีส่วนร่วม (คะแนน 1.68) มีค่าคะแนนน้อยสุด ผลการวิเคราะห์ข้อมูลสามารถนำเสนอในรูปแบบภูมิใยแมงมุม (Spider Web Chart) ได้ดังนี้



## 2. ข้อมูลที่ได้จากรายงานการประชุม

การดำเนินงานของสภามหาวิทยาลัย ดำเนินการโดยผ่านการประชุมเป็นสำคัญ โดยในปี พ.ศ. 2557 (มกราคม-ธันวาคม พ.ศ. 2557) คณะกรรมการสภามหาวิทยาลัย จัดให้มีการประชุมรวม 8 ครั้ง และ Retreat สภามหาวิทยาลัย 1 ครั้ง สรุปผลมีดังนี้

2.1 สภามหาวิทยาลัยจัดให้มีการประชุมตามแผนร้อยละ 100 มีกรรมการเข้าประชุมเฉลี่ยร้อยละ 85 โดยฝ่ายเลขานุการจัดส่งเอกสารให้กรรมการได้ศึกษาล่วงหน้าก่อนการประชุมเฉลี่ย 9 วันหรือ 7 วันทำการ มีการแจ้งมติด่วนหลังการประชุมเฉลี่ยภายใน 2 วันทำการ นับจากวันประชุม ส่งรายงานการประชุมให้กรรมการรับรองเฉลี่ยภายใน 4 วันทำการนับจากวันประชุม และใช้เวลาประชุมเฉลี่ย 2 ชั่วโมง 49 นาที

2.2 สภามหาวิทยาลัยมีบทบาทสำคัญในการริเริ่ม ชี้แนะ ส่งเสริม สนับสนุน กำหนดนโยบายและก่อให้เกิดการเปลี่ยนแปลงที่นำไปสู่ความก้าวหน้าและการพัฒนามหาวิทยาลัย เช่น กำหนดให้มีการเสนอเรื่องเชิงนโยบายเป็นประจำอย่างต่อเนื่อง

2.3 สภามหาวิทยาลัยมีการติดตามผลการดำเนินงานตามภารกิจหลักของมหาวิทยาลัย โดยจัดให้มีระบบการติดตาม ตรวจสอบ และประเมินผลงานของมหาวิทยาลัยและของอธิการบดี โดยรายงานผลต่อสภามหาวิทยาลัยปีละ 2 ครั้ง ในรอบครึ่งปีและสิ้นปีงบประมาณ

2.4 สภามหาวิทยาลัยจัดให้มีการประเมินผลงานของอธิการบดีตามหลักเกณฑ์ที่ตกลงกันไว้ล่วงหน้า

2.5 สภามหาวิทยาลัยมีการประเมินตนเองของสภามหาวิทยาลัย และจัดให้มีการประเมินตนเองของคณะกรรมการที่สภามหาวิทยาลัยแต่งตั้ง

## 3. ข้อมูลพื้นฐาน

3.1 สภามหาวิทยาลัยได้อนุมัติระเบียบ และข้อบังคับ รวมจำนวน 13 ฉบับ (ระเบียบ 9 ฉบับ ข้อบังคับ 4 ฉบับ) ได้แก่

- 1) ระเบียบมหาวิทยาลัยเทคโนโลยีสุรนารี ว่าด้วย กองทุนการศึกษา สาขาวิชาวิศวกรรมโยธา พ.ศ. 2557
- 2) ระเบียบมหาวิทยาลัยเทคโนโลยีสุรนารี ว่าด้วย กองทุนสิ่งแวดล้อม มหาวิทยาลัยเทคโนโลยีสุรนารี พ.ศ. 2557

3) ระเบียบมหาวิทยาลัยเทคโนโลยีสุรนารี ว่าด้วย กองทุนสหกิจศึกษาและการบูรณาการการเรียนรู้กับการทำงานในต่างประเทศ พ.ศ. 2557

4) ระเบียบมหาวิทยาลัยเทคโนโลยีสุรนารี ว่าด้วย การสรรหา การเลือกสรร การคัดเลือก และการทดลองปฏิบัติงาน พ.ศ. 2557

5) ระเบียบมหาวิทยาลัยเทคโนโลยีสุรนารี ว่าด้วย การจำหน่ายของที่ระลึกและอุปกรณ์ตรา มหาวิทยาลัยเทคโนโลยีสุรนารี พ.ศ. 2557

6) ระเบียบมหาวิทยาลัยเทคโนโลยีสุรนารี ว่าด้วย เงินสำรองจ่าย พ.ศ. 2557

7) ระเบียบมหาวิทยาลัยเทคโนโลยีสุรนารี ว่าด้วย ค่าธรรมเนียมการศึกษา สำหรับบัณฑิตศึกษาชั้นปริญญาตรี พ.ศ. 2557

8) ระเบียบมหาวิทยาลัยเทคโนโลยีสุรนารี ว่าด้วย ค่าธรรมเนียมการศึกษาสำหรับบัณฑิตศึกษาชั้นบัณฑิตศึกษา พ.ศ. 2557

9) ระเบียบมหาวิทยาลัยเทคโนโลยีสุรนารี ว่าด้วย กองทุนศิษย์เก่าวิศวกรรมคอมพิวเตอร์ มทส. พ.ศ. 2557

10) ข้อบังคับมหาวิทยาลัยเทคโนโลยีสุรนารี ว่าด้วย คณะกรรมการประจำศูนย์สหกิจศึกษาและพัฒนาอาชีพ พ.ศ. 2557

11) ข้อบังคับมหาวิทยาลัยเทคโนโลยีสุรนารี ว่าด้วย การให้ปริญญาเกิตติมศักดิ์ (ฉบับที่ 2) พ.ศ. 2557

12) ข้อบังคับมหาวิทยาลัยเทคโนโลยีสุรนารี ว่าด้วย คณะกรรมการประจำศูนย์คอมพิวเตอร์ (ฉบับที่ 2) พ.ศ. 2557

13) ข้อบังคับมหาวิทยาลัยเทคโนโลยีสุรนารี ว่าด้วย การให้อนุสัญญา พ.ศ. 2557

3.2 สภามหาวิทยาลัยได้อนุมัติปริญญาแพทยศาสตรดุษฎีบัณฑิตกิตติมศักดิ์ แต่ สมเด็จพระราชาธิบดีฮัจญี ฮัลซันนัล โบลเกียห์ มูอิซซัดดิน วัดเดาเลาะห์ ปริญญาวิทยาศาสตรดุษฎีบัณฑิตกิตติมศักดิ์ (ฟิสิกส์ประยุกต์) แก่ ศาสตราจารย์ หยงเจิ้ง หม่า (Prof. Yongsheng Ma) ปริญญาวิทยาการสารสนเทศดุษฎีบัณฑิตกิตติมศักดิ์ (สารสนเทศศึกษา) แก่ อาจารย์สุริยา สมุทคุปต์ และปริญญาวิศวกรรมศาสตรดุษฎีบัณฑิตกิตติมศักดิ์ (วิศวกรรมการผลิต) แก่ นายพยุงค์ศักดิ์ชาติสุทธิผล

และได้อนุมัติผู้สำเร็จการศึกษา จำนวน 2,493 ราย ประกอบด้วย ระดับอนุปริญญา 2 ราย ระดับปริญญาตรี 2,187 ราย ระดับปริญญาโท 246 ราย

และระดับปริญญาเอก 58 ราย โดยมีเกียรติคุณ  
อันดับ 1 จำนวน 84 ราย และเกียรติคุณอันดับ 2  
จำนวน 120 ราย

3.3 สภามหาวิทยาลัยได้อนุมัติการปรับ  
โครงสร้างบริหารงานเทคโนโลยี จัดตั้งหน่วยงาน  
โครงการจัดตั้งศูนย์ปฏิบัติการวิจัยรังสีรักษาจาก  
โบราณจับยึดนิวตรอน (สถานะเทียบเท่าสาขาวิชา อยู่  
ภายใต้โครงสร้างการบริหารงานของสำนักงาน  
อธิการบดี) เปลี่ยนชื่อส่วนงานภายในสำนักวิชา  
แพทยศาสตร์ (จากศูนย์ปฏิบัติการทางการแพทย์และ  
สาธารณสุข เป็น โรงพยาบาลมหาวิทยาลัยเทคโนโลยี  
สุรนารี) เปลี่ยนชื่อคณะกรรมการศูนย์ปฏิบัติการ  
ทางการแพทย์และสาธารณสุข เป็น คณะกรรมการ  
โรงพยาบาลมหาวิทยาลัยเทคโนโลยีสุรนารี ปรับ  
โครงสร้างการแบ่งส่วนงานของสำนักวิชา  
วิศวกรรมศาสตร์ จัดตั้งสำนักวิชาทันตแพทยศาสตร์  
มหาวิทยาลัยเทคโนโลยีสุรนารี จัดตั้งสถานศึกษา  
ค้นคว้าการเรียนรู้วิทยาศาสตร์ เทคโนโลยี และภาษา  
(สถานะเทียบเท่าสาขาวิชา และสังกัดสำนักงาน  
อธิการบดี) จัดซื้อห้องชุดสำนักงานอาคารพญาไท  
พลาซ่า เพื่อดำเนินการตามโครงการขยายพื้นที่  
สำนักงานหน่วยประสานงาน มทส. - กทม.

3.4 สภามหาวิทยาลัยได้อนุมัติหลักสูตรและ/  
หรือหลักสูตรปรับปรุง จำนวน 35 หลักสูตร (หลักสูตร  
ใหม่ 4 หลักสูตรและหลักสูตรปรับปรุง 31 หลักสูตร)  
อาทิ หลักสูตรวิศวกรรมศาสตรมหาบัณฑิต สาขาวิชา  
วิศวกรรมอิเล็กทรอนิกส์และโฟตอนิกส์ (หลักสูตรใหม่  
พ.ศ. 2557) หลักสูตรวิศวกรรมศาสตรดุษฎีบัณฑิต  
สาขาวิชาวิศวกรรมอิเล็กทรอนิกส์และโฟตอนิกส์  
(หลักสูตรใหม่ พ.ศ. 2557) หลักสูตรวิศวกรรมศาสตร  
บัณฑิต สาขาวิชาวิศวกรรมเครื่องมือ (หลักสูตรใหม่ พ.ศ.  
2557) หลักสูตรทันตแพทยศาสตรบัณฑิต (หลักสูตรใหม่  
พ.ศ. 2558) หลักสูตรวิทยาศาสตร์บัณฑิต สาขาวิชา  
วิทยาศาสตร์การแพทย์ (หลักสูตรปรับปรุง พ.ศ. 2557)  
หลักสูตรวิทยาศาสตรมหาบัณฑิตและปรัชญาดุษฎี  
บัณฑิต สาขาวิชาเทคโนโลยีอาหาร (หลักสูตรปรับปรุง  
พ.ศ. 2555) หลักสูตรวิศวกรรมศาสตรบัณฑิต สาขาวิชา  
วิศวกรรมการผลิต (หลักสูตรปรับปรุง พ.ศ. 2557)  
หลักสูตรวิศวกรรมศาสตรบัณฑิต สาขาวิชาวิศวกรรม  
ธรณี (หลักสูตรปรับปรุง พ.ศ. 2557) หลักสูตรวิศวกรรม  
ศาสตรบัณฑิต สาขาวิชาวิศวกรรมโทรคมนาคม (หลักสูตร  
ปรับปรุง พ.ศ. 2557) หลักสูตรวิศวกรรมศาสตรบัณฑิต  
สาขาวิชาวิศวกรรมอิเล็กทรอนิกส์ (หลักสูตรปรับปรุง

พ.ศ. 2557) หลักสูตรวิศวกรรมศาสตรบัณฑิต สาขาวิชา  
วิศวกรรมอุตสาหการ (หลักสูตรปรับปรุง พ.ศ. 2557)  
หลักสูตรศิลปศาสตรมหาบัณฑิตและปรัชญาดุษฎีบัณฑิต  
สาขาวิชาภาษาอังกฤษศึกษา (หลักสูตรปรับปรุง พ.ศ.  
2555) หลักสูตรวิทยาศาสตร์บัณฑิต สาขาวิชา  
คณิตศาสตร์ (หลักสูตรใหม่ พ.ศ. 2555) หลักสูตรวิทยา  
ศาสตรบัณฑิต สาขาวิชาเคมี (หลักสูตรใหม่ พ.ศ.  
2555) หลักสูตรวิทยาศาสตร์บัณฑิต สาขาวิชาฟิสิกส์  
(หลักสูตรใหม่ พ.ศ. 2555) หลักสูตรวิทยาศาสตร  
บัณฑิต สาขาวิชาชีววิทยา (หลักสูตรใหม่ พ.ศ. 2555)

3.5 สภามหาวิทยาลัยดำเนินการเพื่อทรง  
พระกรุณาโปรดเกล้าฯ แต่งตั้งเป็นศาสตราจารย์  
จำนวน 1 ราย คือ ศาสตราจารย์ ดร.วิรัช พรมอารักษ์  
สาขาวิชาเคมี

3.6 สภามหาวิทยาลัยได้อนุมัติแต่งตั้งรองอธิการบดี  
คณบดีและผู้อำนวยการศูนย์ รวม 4 ตำแหน่ง ได้แก่  
รองอธิการบดีฝ่ายพัฒนาการสอนและสนับสนุนการ  
เรียนรู้ คณบดีสำนักวิชาพยาบาลศาสตร์ คณบดีสำนักวิชา  
แพทยศาสตร์ และคณบดีสำนักวิชาทันตแพทยศาสตร์

3.7 สภามหาวิทยาลัยได้อนุมัติด้านงบประมาณ  
อาทิ การปรับเพิ่มประมาณการรายรับ-รายจ่าย  
งบประมาณมหาวิทยาลัย ประจำปีงบประมาณ พ.ศ. 2557  
การใช้งบประมาณจากกองทุนพัฒนามหาวิทยาลัย  
เทคโนโลยีสุรนารี กองทุนทั่วไปไม่จำกัดขอบเขต  
ประจำปีงบประมาณ พ.ศ. 2557 งบประมาณ  
มหาวิทยาลัยเทคโนโลยีสุรนารี ประจำปีงบประมาณ  
พ.ศ. 2558 วงเงินงบประมาณสำหรับการขึ้นเงินเดือน  
ประจำปีงบประมาณ พ.ศ. 2558 รายงานการเงินของ  
มหาวิทยาลัยเทคโนโลยีสุรนารี ประจำปีงบประมาณ  
พ.ศ. 2557 จัดสรรงบประมาณงบลงทุนของ  
โรงพยาบาลมหาวิทยาลัยเทคโนโลยีสุรนารี ประจำปี  
งบประมาณ พ.ศ. 2558 เพิ่มเติม และการปรับเพิ่ม  
ประมาณการรายรับ-รายจ่ายงบประมาณ  
มหาวิทยาลัย ประจำปีงบประมาณ พ.ศ. 2558

3.8 สภามหาวิทยาลัยได้แต่งตั้งคณะกรรมการ  
อนุกรรมการ หรือบุคคลใดบุคคลหนึ่ง อาทิ

1) แต่งตั้งคณะกรรมการ ได้แก่ คณะกรรมการ  
สรรหานายกสภามหาวิทยาลัย คณะกรรมการสรรหา  
กรรมการสภามหาวิทยาลัยผู้ทรงคุณวุฒิ คณะกรรมการ  
ประกันคุณภาพการศึกษา กรรมการบริหารฟาร์ม  
มหาวิทยาลัย กรรมการบริหารสุรสัมมนาการ

2) แต่งตั้งผู้เชี่ยวชาญ เช่น สาขาวิชาภูมิ  
สารสนเทศ สาขาวิชาการรับรู้จากระยะไกล สาขาวิชา



ฟิสิกส์ สาขาวิชาฟิสิกส์ประยุกต์ สาขาวิชาเคมี สาขาวิชาชีววิทยา สาขาวิชาเทคโนโลยีชีวภาพ สาขาวิชาเทคโนโลยีการผลิตพืช สาขาวิชาวิศวกรรมอุตสาหกรรม สาขาวิชาวิศวกรรมโยธา สาขาวิชาวิศวกรรมสิ่งแวดล้อม สาขาวิชาการจัดการการการบิน และสาขาวิชาสหกิจศึกษา เป็นต้น

3.9 สภามหาวิทยาลัยปฏิบัติหน้าที่อื่น เช่น การแสวงหาความร่วมมือกับมหาวิทยาลัย/สถาบันในประเทศและต่างประเทศ การเป็นที่ปรึกษาให้กับคณะกรรมการชุดต่างๆ ของมหาวิทยาลัย การเข้าร่วมกิจกรรมต่างๆ ของมหาวิทยาลัย เป็นต้น

### เอกสารเพื่อการอ้างอิงผลการดำเนินงาน

1. รายงานสัมฤทธิ์ผลการดำเนินงานของสภามหาวิทยาลัย เช่น รายงานประจำปีสภามหาวิทยาลัย รายงานการติดตาม ตรวจสอบ และประเมินผลงานของมหาวิทยาลัยในรอบครึ่งปีและสิ้นปีงบประมาณ รายงานการประชุมร่วมสภามหาวิทยาลัย (Retreat) รายงานการประเมินตนเองของสภามหาวิทยาลัย และรายงานการประเมินตนเองของคณะกรรมการติดตาม ตรวจสอบ และประเมินผลงาน เป็นต้น

2. รายงานการประชุมสภามหาวิทยาลัยและรายงานการประชุมคณะกรรมการที่สภามหาวิทยาลัยแต่งตั้ง

3. ประกาศ ระเบียบ ข้อบังคับ คำสั่ง ที่ออกโดยสภามหาวิทยาลัย

4. การเผยแพร่ข้อมูลผ่านสื่อต่างๆ เช่น เว็บไซต์สำนักงานสภามหาวิทยาลัย <http://www.sutacth/ouc> ข่าวสารสภามหาวิทยาลัยเทคโนโลยีสุรนารี และข่าวรายวันของมหาวิทยาลัย เป็นต้น



